

## KONTROLLMESSUNGEN IN DEN ZBA-PROJEKTGEBIETEN - 1.000 Mbit/s sind bestätigt -

Altmarkkreis Salzwedel | Landkreis Stendal | Zweckverband Breitband Altmark (ZBA), 15.09.2023:

### Der Zweckverband Breitband Altmark informiert:

Der ZBA blickt auf eine ereignisreiche Woche zurück.

In der 37. Kalenderwoche wurden seitens des Projektträgers PricewaterhouseCoopers GmbH (PwC) des Bundes Kontrollmessungen im Zweckverbandsgebiet durchgeführt.

Dazu waren an drei Tagen die ZBA-Projektleiter mit einem Technik-Team des Netzbetreibers DNS:NET Internet Service GmbH (DNS:NET) und TÜV Rheinland Akademie GmbH in der gesamten Altmark unterwegs und haben diese in privaten Haushalten und öffentlichen Einrichtungen durchgeführt.

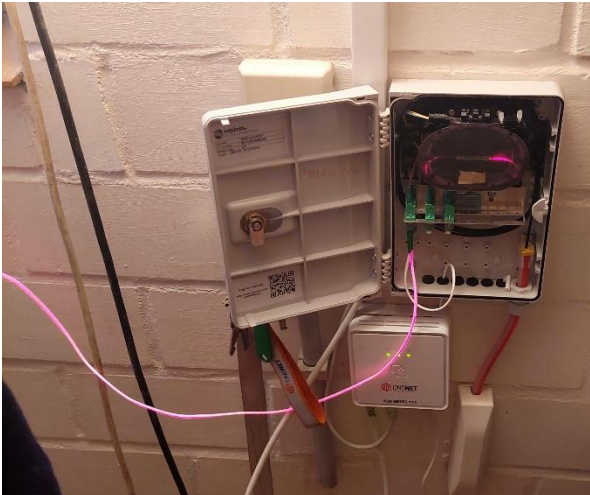
Angefangen wurde mit den Messungen am Dienstag, den 12.09.2023, im Projektgebiet III. Dabei wurden die Orte Winterfeld mit Messung in der KiTa, Valfitz sowie Siedenlangenbeck mit Messungen bei privaten Hausanschlüssen, Beetzendorf mit Messungen im Gebäude der Freiwilligen Feuerwehr sowie der Grundschule, Rohrberg sowie Ahlum mit Messung in der KiTa, Peckensen mit Messung bei einem privaten Hausanschluss sowie mit Messung im Dorfgemeinschaftshaus nacheinander angefahren.

Am Mittwoch, den 13.09.2023 ging es dann ins Projektgebiet I. Im Landkreis Stendal wurde unter anderem das Gebäude der freiwilligen Feuerwehr und die Grundschule in Lüderitz, das Dorfgemeinschaftshaus in Grobleben, das Gemeindebüro in Buch, das Dorfgemeinschaftshaus und die Bauernschänke in Miltern sowie die KiTa in Wust für die Messungen angesteuert.

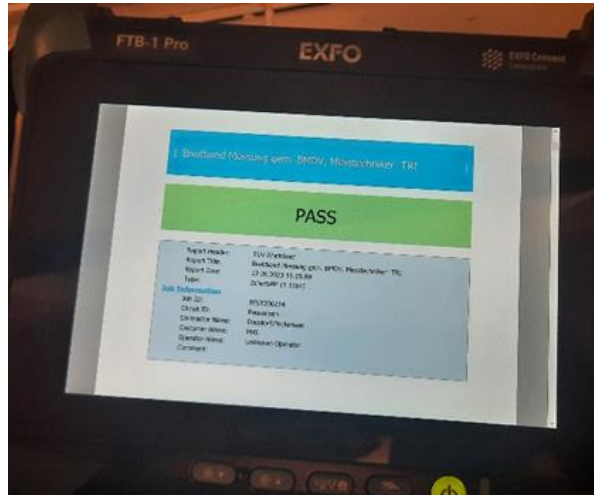
Der Abschluss der Messungen erfolgte am darauffolgenden Donnerstag, den 14.09.2023, im Projektgebiet II. Auch hier wurden ausgewählte Adressen angefahren, zum Beispiel Fleetmark (bei Arendsee), Vissum, Schernikau, Zühlen, Kaulitz, Ziemendorf und Leppin, um die Messungen in privaten Haushalten, Dorfgemeinschaftshäusern, Gebäuden der freiwilligen Feuerwehren und Grundschulen durchzuführen.

Bei den Messungen wurde ein Lichtsignal vom Technikstandort, dem sogenannten PoP (Point of Presence), über das Glasfaserkabel losgeschickt und geprüft, ob und mit welcher Geschwindigkeit dieser bei den Bürgern oder Gemeindeeinrichtungen ankommt.

„Zusammenfassend können wir sagen, dass hierbei an allen Hausanschlusspunkten erfolgreich eine Bandbreite von über 1.000 Mbit/s gemessen wurde und das Netz somit die benötigten Datenraten für unsere Bürger zur Verfügung stellen kann.“, so der ZBA-Geschäftsführer Hendrik Meier.



© Zweckverband Breitband Altmark  
Das Lichtsignal kommt am Hausanschlusspunkt an.



© Zweckverband Breitband Altmark  
Das grüne Licht bestätigt das ankommende Signal auf dem Messgerät.



© Zweckverband Breitband Altmark  
Alles funktioniert, erfreute es einen Bürger aus dem PG III.

### Über den ZBA

Der Zweckverband Breitband Altmark (ZBA) verfolgt die Strategie, die insbesondere dezentral gelegenen und unterversorgten Orte der 4.700 Quadratkilometer großen Altmark mit einem zukunftsfähigen und flächendeckenden Glasfasernetz zu erschließen. Jeder kann sich gern an den ZBA wenden oder den Verfügbarkeitscheck auf der Internetseite und der ZBA-App nutzen, um seine eigene Adresse zu prüfen oder den aktuellen Stand der Tiefbauarbeiten einzusehen.

Infos: [www.breitband-altmark.de](http://www.breitband-altmark.de)

UnsereRegion. UnserNetz. Ihr Anschluss mit Zukunft.



Zweckverband Breitband Altmark  
An der Altmarkpassage 3 b  
29410 Hansestadt Salzwedel

Telefon: 03901 – 85 62 890  
Fax: 03901 – 85 62 899  
presse@breitband-altmark.de



[www.breitband-altmark.de](http://www.breitband-altmark.de)



EUROPÄISCHE UNION  
**ELER**  
Europäischer Landwirtschaftsfonds für  
die Entwicklung des ländlichen Raums

Gefördert durch:  
  
Bundesministerium  
für Verkehr und  
digitale Infrastruktur  
aufgrund eines Beschlusses  
des Deutschen Bundestages

  
Bundesförderung Breitband